

Rendición de cuentas

**RESUMEN DE GESTIÓN
JUAN MANUEL LLANO URIBE
ALCALDE DE MANIZALES**

Manizales, diciembre de 2011

CUATRO SECTORES DE CLASE MUNDIAL

Nuevos caminos para el progreso y las oportunidades

Desde el inicio de esta Administración, basados en el estudio de la consultora internacional Mackenzie, quien identificó para el gobierno nacional los doce sectores de la economía colombiana de clase mundial, definimos y desarrollamos 4 de ellos que hoy están contribuyendo profundamente a la transformación productiva de nuestra ciudad.

1. CALL CENTER

Se han creado 10.000 empleos formales que irrigan la economía de la ciudad con más de 100 mil millones de pesos anuales. Manizales se ha convertido en referente internacional en servicios de contact center y en la ciudad esta el 11% de esta industria en el país.



2. BPOs (Business Proces Outsourcing)

1.500 personas se desempeñan en el sector de las BPO, en asesorías técnicas, jurídicas, contables, desarrollo de software, y otras aplicaciones de valor agregado



3. BIOTECNOLOGÍA

En el Municipio de Manizales en convenio con el SENA, estamos desarrollando la primera Tecno-academia del país dentro de las instalaciones del CASD (Centro Auxiliar de Servicios Docentes). Manizales esta consolidando el primer corredor de Biocosmética del país.



4. TURISMO

En estos 4 años hemos tenido más de **1 millón 786 mil** visitantes, que con su consumo impactaron positivamente el sector hotelero, gastronómico y comercial además de vender una excelente imagen de la ciudad. En el último año se han realizado mas de 15 eventos especializados (convenciones, congresos, simposios).



BILINGÜISMO

Para garantizar las oportunidades de las presentes y futuras generaciones y la inserción de la ciudad en las economías globales, se ha trabajado en un proceso de enseñanza bilingüe en los colegios públicos, reconocido como referente a nivel nacional por el Ministerio de Educación

17 Instituciones Educativas Públicas del Municipio en proceso avanzado.

Capacitamos 450 docentes de acuerdo con los estándares europeos.

141 docentes en nivel B1

17 docentes en nivel B2

Este año se graduaron los primeros 1800 niños de primaria en bilingüismo



EDUCACIÓN



36 instituciones publicas cuentan con 194 programas de educación para el trabajo

Escuela Activa Urbana. Proyecto Modelo Nacional. Beneficia a **13.018** estudiantes de 12 Instituciones Educativas y a 150 docentes capacitados.

De 58 Instituciones Educativas, **21** se encuentran las categorías altas en las Pruebas del SABER PRO del 2011.

Gratuidad educativa

2008:	26.992
2009:	30.667
2010:	32.096
2011:	39.200

**INVERSIÓN TOTAL EN EDUCACIÓN:
\$ 405.985 MILLONES**

EMPLEO

Manizales por primera vez cuenta con más de 174 MIL MANIZALEÑOS OCUPADOS. Las estrategias de atracción de inversión y generación de oportunidades han generado el repunte mas importante en las cifras de empleo en la historia de la ciudad.

Tasa de desempleo comparativa: (cifras DANE)

Ciudad/Año	2002	2003	2004	2005	2006	2007	2008	2009	2010	2011
Bogota	18,8	16,9	14,1	12,8	11,5	10,5	10,1	11,3	10,9	8,3
Medellin	17,1	16,0	15,0	14,8	13,0	11,4	13,3	15,5	14,3	11,8
Cali	16,3	16,5	13,9	12,7	12,0	11,1	12,3	13,5	13,8	15,1
Manizales	19,0	19,4	20,5	16,3	15,7	13,4	15,0	15,9	17,0	11,9
Pereira	17,8	17,8	17,0	15,4	13,6	13,4	13,4	23,1	21,3	16,6
Armenia					19,1	13,7	15,1	17,8	17,1	16,3

Tasa de Ocupación:

2008 (mayo-julio) 48,3%, es decir **158,000 ocupados.**

2011 (mayo – julio) 51,8%, es decir **174,000 ocupados.**

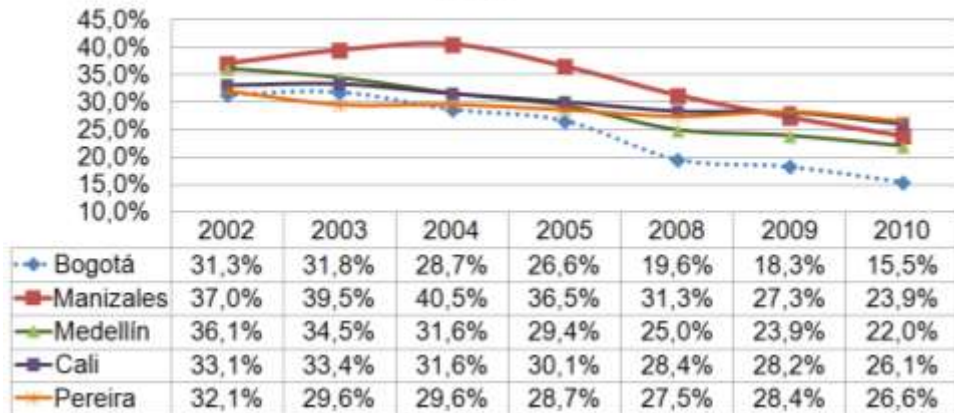


Durante mas de 7 años Manizales ocupó los primeros puestos en el listado de las ciudades con mas desempleo del país. Actualmente la ciudad se encuentra en el puesto 12 entre 14 ciudades

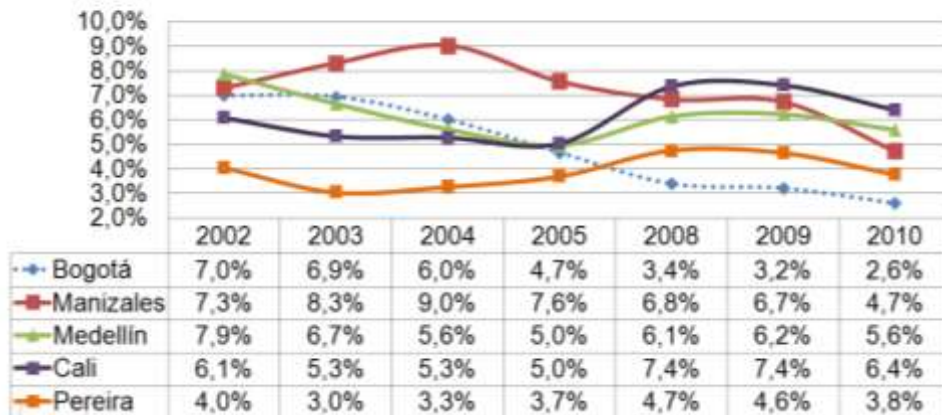
HEMOS TRABAJADO PARA DISMINUIR LA POBREZA

Las generación de empleo y las nuevas oportunidades productivas en la ciudad, produjeron una significativa reducción de la pobreza y un mejoramiento de la calidad de vida para muchos hogares manizaleños

Incidencia de la pobreza por área metropolitana. 2002 - 2010



Incidencia de la pobreza extrema por área metropolitana. 2002 - 2010



Hoy tenemos 28 mil personas que salieron de la línea de la pobreza*

***Línea de Pobreza:** hogares compuestos por 4 personas con ingresos inferiores a 828 mil pesos.

SOMOS UNA CIUDAD MÁS COMPETITIVA

-Según el informe de desempeño fiscal del Departamento Nacional de Planeación, Manizales se ubica en un rango sobresaliente al obtener un puntaje de **85.28 sobre 100**.

-En el Ranking Nacional de Desempeño Fiscal, el Municipio pasó del puesto **74 al puesto 23, escalando 51** puestos de 2009 a 2010.

-En cuanto a capacidad financiera y crediticia el Municipio obtuvo la Calificación BBB+ por parte de las calificadoras de riesgo, siendo uno de los municipios del país con mejor puntaje.



SOMOS LA CIUDAD DONDE MÁS FÁCIL SE HACE EMPRESA EN COLOMBIA

-**1a** ciudad en donde es más fácil hacer negocios en Colombia, según el informe Doing Business del Banco Mundial

-La ciudad cuenta con el VUR, Ventanilla Única de Registro, de la cual hacen parte las Notarías, la Oficina de Registro de instrumentos Públicos, Secretarías de Hacienda, INVAMA y CHEC

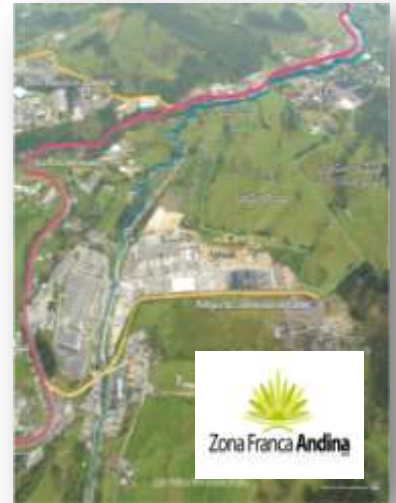


ZONA FRANCA ANDINA

Consolidamos la Zona Franca Andina, un polo de competitividad y desarrollo para Manizales

-El área total es de 144 mil 175 M2 en las tres fases que se contemplan con una inversión de 18 mil millones de pesos.

- ❖ Se han presentado 25 propuestas a nivel local.
- ❖ Se han visitado 660 clientes Locales, Nacionales e Internacionales.
- ❖ Misiones comerciales 5: Ecuador, Venezuela, Chile, Argentina y Perú
- ❖ Se tienen contactadas 21 Cámaras Colombo y 26 Cámaras de Comercio



CREACIÓN DE ZONAS FRANCAS ESPECIALES

Espacios con las condiciones para la atracción de inversión y la generación de empleo.

**Zona Franca Especial-
People BPO (en trámite)**



**INVERSIÓN
\$8 mil millones**

**Zona Franca Especial
Emergia**



**INVERSIÓN
\$25 mil millones**

CULTURA

-**200.000** euros provenientes de recursos de Cooperación Internacional de la Unión Europea para dotaciones; programas y talleres en artes, deportes y habilidades para la vida en 5 Casas de la Cultura y 4 Bibliotecas Satélites ubicadas en las comunas La Macarena, San José, La Fuente, Universitaria y Ciudadela del Norte.

-Pusimos en funcionamiento La Biblioteca Municipal desde el 1 de Junio de 2011, en el Archivo Municipal.



**INVERSIÓN TOTAL EN
CULTURA :
\$ 13 mil 454 millones**



SALUD

Las cifras de salud muestran un incremento en el régimen contributivo y una disminución en el régimen subsidiado y en la población pobre no afiliada. Esto es un indicador concreto de la mejoría en las condiciones socioeconómicas de la ciudad derivadas de la generación de oportunidades de empleo.

Régimen Subsidiado		Régimen Contributivo		Población No Afiliada	
2008:	114,051	2008:	252,062	2008:	24,454
2011:	89,261	2011:	271,428	2011:	9,126

En nutrición se ha beneficiado diariamente a 20.190 personas

- ❖ **9.480** almuerzos diarios a estudiantes de 57 colegios públicos y **5.730** desayunos diarios.
- ❖ **200** almuerzos diarios para madres gestantes y lactantes.
- ❖ **2.000** almuerzos diarios para menores de 5 años.
- ❖ **3.100** desayunos infantiles saludables diarios para menores de 5 años.
- ❖ **400** paquetes nutricionales mensuales para menores de 3 años con desnutrición.



Proyecto de Atención integral a la Discapacidad

A través de este proyecto se ha cubierto en promedio cada año 2.000 personas con discapacidad y sus familias, con actividades de rehabilitación basada en la comunidad R.B.C, Atención en rehabilitación funcional (terapias), Detección precoz de alteraciones auditivas en menores de un año



INVERSIÓN TOTAL EN SALUD
\$ 155,350 MILLONES

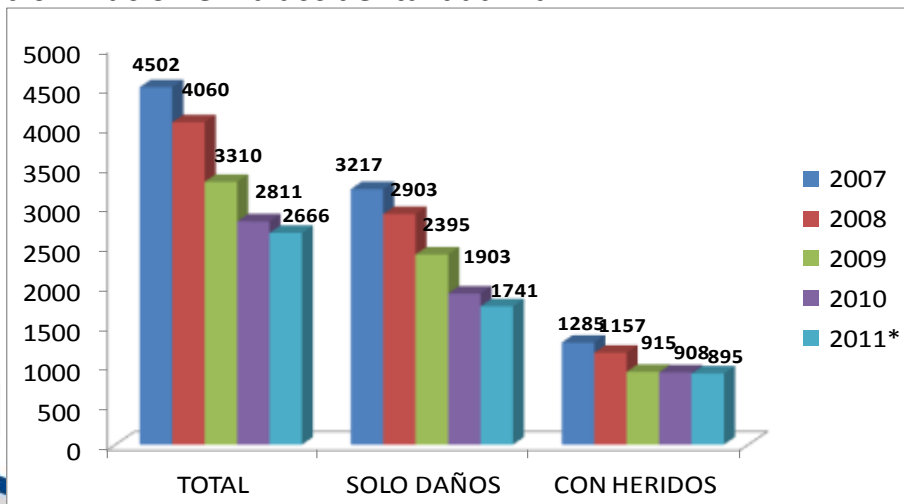
SEGURIDAD

Gracias a las campañas de prevención y convivencia, a los planes de desarme y al reforzamiento de los planes de seguridad en la ciudad, en los últimos cuatro años mejoraron todos los índices. Hoy, según lo indican las cifras, Manizales es una ciudad mas segura



COMPARATIVO DELICTIVO 2008-2011				
	2008	2009	2010	2011*
Homicidios	168	136	134	89
Lesiones personales	1251	1385	1166	793
Hurto personas	2424	2083	1435	1012
Hurto vehículos	49	46	29	6
Hurto motos	69	59	47	18
Hurto comercio	204	132	95	61
Hurto residencias	448	356	195	142

SEGURIDAD VIAL: gracias a los operativos y controles permanentes y a las campañas de cultura ciudadana, se logró una importante disminución en la accidentalidad vial.



DEPORTE

- ❖ Seis canchas polifuncionales a las cuales se les instalará recubrimiento sintético para ponerlas al servicio de la comunidad.
- ❖ 1 Cancha en la Unidad Deportiva Palogrande
- ❖ 1 Cancha en La Bombonera del barrio El Carmen
- ❖ 2 Canchas en el Polideportivo del barrio Aranjuez
- ❖ 1 cancha en el sector de Los Pinos, barrio La Enea, 1 cancha en San Sebastián.

**Cancha sintética “Luis Fernando Montoya”
La primera cancha sintética pública en
La ciudad**



**INVERSIÓN TOTAL EN DEPORTE
\$ 28 mil 685 millones de pesos**

MUNDIAL SUB 20

Un sueño, un reto, una realidad

Hicimos el mejor Mundial



y también los *mejores escenarios*



La FIFA en pleno reconoció la organización de nuestra ciudad como la mejor del País



DESARROLLO SOCIAL

TELECENTROS

Una de las prioridades de la administración fue la ampliación de la cobertura y oferta de servicios de los Telecentros Comunitarios

2008	21 telecentros
2009	25 telecentros
2010	34 telecentros
2011	39 telecentros

Usuarios

2008	usuarios 149.024
2009	usuarios 98.597
2010	usuarios 192.682
2011	usuarios 174.524



PROGRAMAS DE DESARROLLO SOCIAL

- ❖ Fortalecimiento de las organizaciones sociales y comunitarias. JAC, JAL.
- ❖ Inscribimos 9.378 familias en el programa Familias en Acción.
- ❖ Programa Adulto Mayor iniciamos con una cobertura en **2007 de 5.828** y finalizamos en **2011 con 7.052 adultos**



**INVERSIÓN TOTAL
DESARROLLO SOCIAL
\$13, 858 Millones**

DESARROLLO RURAL

- ❖ Se atendieron en la zona rural del municipio más 4.200 familias en asistencia técnica en las diferentes áreas (agrícola pecuaria, ambiental, transformación de alimentos y social.
- ❖ Se atendieron más de 4.000 solicitudes para el mejoramiento del sistema productivo en sus parcelas.
- ❖ Se intervinieron con pequeños productores 910 hectáreas.
- ❖ En manejo ambiental se han intervenido 8 microcuencas abastecedoras de acueductos veredales sembrando un promedio de 12.000 árboles con la comunidad
- ❖ Fortalecimiento a 100 pequeños productores y 2.000 familias beneficiadas en estratos 2 y 3 de la ciudad bajo la estrategia de mercados campesinos

CONVENIO COMITÉ CAFETEROS - ALCALDIA MANIZALES

- ❖ Beneficia a más de 1.800 familias de pequeños productores de café.
- ❖ Se instalaron 400 equipos entre tanques tina, silos mecánicos y maquinas despulpadoras.
- ❖ Se sembraron más de 5 millones de árboles de café, renovando más de 900 hectáreas del cultivo en el municipio, beneficiando a 500 familias.



INFRAESTRUCTURA VIAL



- ❖ Recuperación de malla vial en 10 comunas generando 600 empleos directos.
- ❖ Rehabilitación de toda la Avenida Santander.
- ❖ Mantenimiento y recuperación de vías.

AVENIDA COLÓN



INVERSIÓN PRIMERA FASE
\$10 mil Millones

PASEO DE LOS ESTUDIANTES

INVERSIÓN \$ 9.063.847.580



BULEVAR DE FÁTIMA

INVERSIÓN \$1,850 millones



**INVERSIÓN TOTAL EN
OBRAS PÚBLICAS
\$ 139 mil 080 Millones**

MACROPROYECTO SAN JOSÉ



Hemos comprado **516** predios por un valor total de **57,465** millones de pesos para el desarrollo de proyectos Avenida Colon, VIP Avanzada, Colegio y Zona Mixta

44,426 millones de pesos asignados por el **MAVDT**.

2500 millones de pesos de acción social para el **CISCO**

GENERAMOS 966 SOLUCIONES DE VIVIENDA

Proyectos	Números de viviendas
Samaria	77
San Sebastián	295
Vivienda Usada	594



-Construimos **155** Apartamentos en San Sebastián de Betania , actualmente estamos edificando **140** Más

Mejoramientos de vivienda:

- ❖ 484 mejoramientos en la zona urbana.
- ❖ 303 mejoramientos en la zona rural.

**INVERSION
TOTAL
\$ 10,799
MILLONES**

GESTIÓN DEL RIESGO



Fuimos la primera ciudad en ejecutar los recursos provenientes de Colombia Humanitaria en **235** puntos de intervención.

***INVERSIÓN TOTAL
\$ 111,713 MILLONES***

Gestionamos ante el Gobierno Nacional y otras fuentes recursos para el desarrollo de la ciudad:

- ❖ \$24.000 millones de pesos para Aguas de Manizales
- ❖ \$84.000 millones de pesos para Obras de Mitigación
- ❖ \$ 1.720 millones de pesos de Colombia Humanitaria
- ❖ \$ 2.500 millones de pesos de Acción Social «CISCO»
- ❖ \$ 6083 millones Cable La palma- Yarumos
- ❖ \$8.500 Colegio de San José
- ❖ \$ 3.000 millones de pesos del Ministerio de Comunicaciones
- ❖ \$ 8.500 millones para el
- ❖ \$ 6.000 millones para estudio de la vía Manizales-Mariquita
- ❖ \$413 millones Cerro Sancancio
- ❖ \$ 8000 millones Mundial Sub-20
- ❖ \$ 44,426 millones de pesos de MAVDT para San José.



**Gestionamos
\$188. 642 millones para
el desarrollo del
municipio**

GRACIAS